

# GASPARDO

## Istruzioni fotografiche montaggio GIGANTE 400 e GIGANTE 600



# Configurazione seminatrice per spedizione

Le macchine modello **GIGANTE 400 e 600** vengono spedite ai clienti o ai concessionari smontate in 3 parti principali:

**1° Gruppo telaio portante (Foto 1 e 2)** comprendente il telaio, gli elementi di semina montati, i segnafile, la trasmissione del dosatore, i tubi di discesa seme, i tubi degli impianti oleodinamici comandanti il telaio, carrello, erpice posteriore e segnafile, i supporti per l'attacco del timone e del carrello, i fili elettrici riguardanti l'impianto luci della macchina e, solo a richiesta, i fili del sensore tramline, i supporti erpice posteriore ed erpice posteriore legato sui supporti carrello e timone.

**2° Gruppo timone (Foto 3)** comprendente il timone, la tramoggia seme montata, la scaletta e la pedana per il carico seme, l'impianto oleodinamico della ventola, la ventola di soffiaggio, il conta ettari montato o, a richiesta, l'impianto tramline completo, lo snodo timone e, solitamente dentro il serbatoio, la cassetta dotazione comprendente chiave a snodo, manovella per prova semina, bacinella prova semina, tubo prova semina, fili per il collegamento luci, tabelle di ingombro anteriori, libretto istruzioni e ricambi e libretto istruzioni fotografico, libretto istruzioni conta ettari o tramline completo, libretto istruzioni collegamento luci, perni per il bloccaggio del telaio pieghevole durante il trasporto stradale.

**3° Gruppo carrello e snodo (Foto 4 e 5)** comprendente il carrello solitamente montato con ruote di trasporto e snodo per l'attacco al primo e secondo punto del trattore.

**I gruppi 1 e 2 vengono spediti imballati come da Foto 6 e 7.**

Foto 1



Foto 2



Foto 3



Foto 4

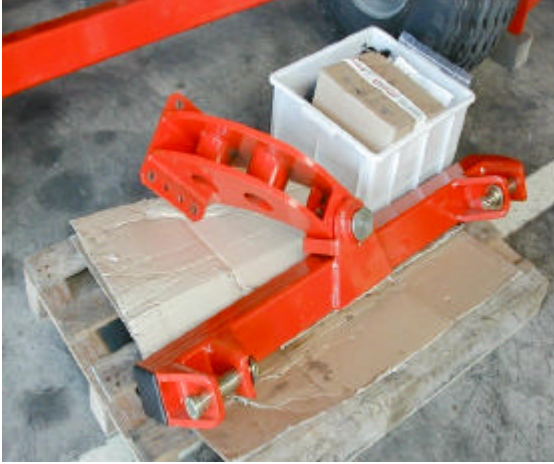


Foto 5



Foto 6



Foto 7



# Montaggio seminatrice

## 1° MONTAGGIO CARRELLO

Dopo aver scaricato i gruppi della seminatrice su una superficie piana, togliere l'erpice legato sui supporti carrello – timone e porre il carrello posteriormente al telaio portante (**Foto 8**). Togliere le spine di fissaggio del carrello poste sui supporti carrello – timone (**Foto 9**). Sollevare il carrello e, dopo averlo posizionato all'interno dei supporti, rimettere le spine precedentemente tolte (**Foto 10**) facendo attenzione a non schiacciare i tubi discesa seme. Togliere le spine attacco cilindro poste sul carrello, centrare gli snodi dei cilindri e rimettere le spine precedentemente tolte (**Foto 11 e 12**).

Foto 8



Foto 9

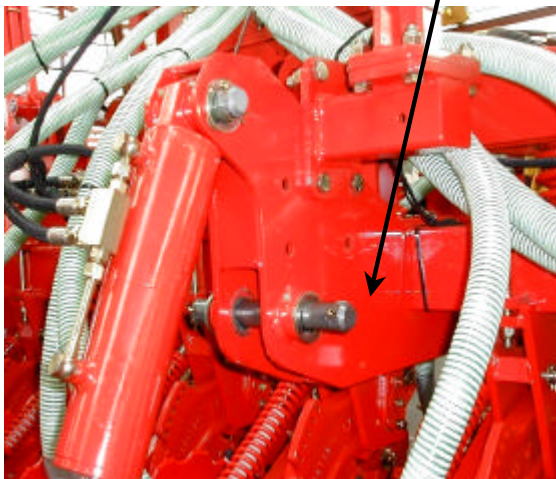


Foto 10

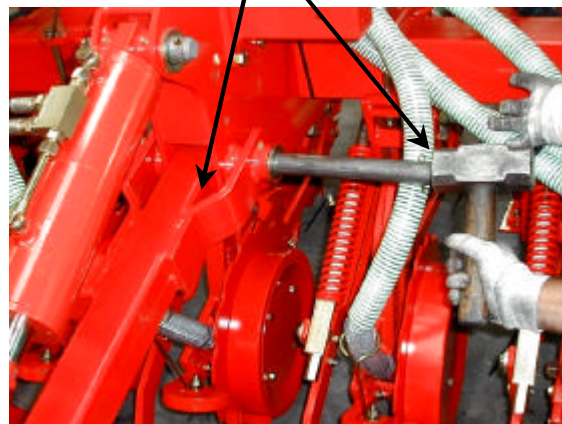


Foto 11

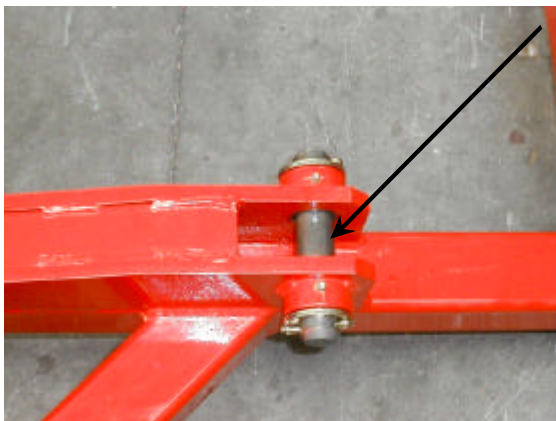


Foto 12



## 2° MONTAGGIO ERPICE

Svitare 3 viti M16 di fissaggio dei supporti erpice lasciando allentata la vite indicata (**Foto13**). Ruotare con attenzione i supporti erpice di 90° verso la parte posteriore della macchina, e fissarli tramite le 4 viti M16 precedentemente tolte e allentate (**Foto 14**).  
Prendere l'erpice inizialmente tolto e fissarlo tramite le apposite spine, che si trovano montate sull'erpice stesso, ai 2 supporti (**Foto 15**).

Foto 13

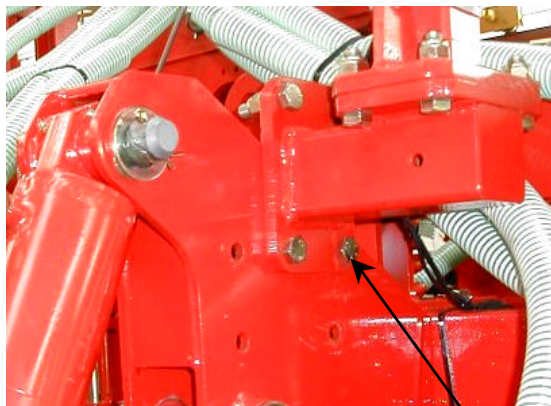
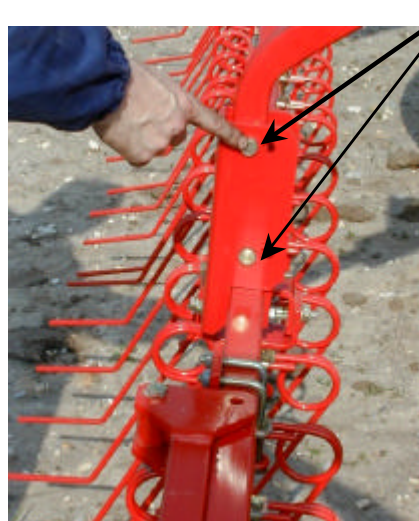


Foto 14



Foto 15



## 3° MONTAGGIO TIMONE

Posizionare il gruppo timone completo sulla parte anteriore del telaio portante e svitare le 16 viti M20 di fissaggio posizionate sui supporti timone (**Foto 16**).  
Sollevare il timone e, dopo averlo posizionato all'altezza dei supporti timone, fissarlo tramite le 16 viti M20 precedentemente tolte (**Foto17**) facendo attenzione di serrarle accuratamente ripassandole più volte.

**N.B. Prima di togliere le forche del sollevatore da sotto il timone, sollevare la macchina in modo da poter posizionare il puntello in posizione di sostegno (Foto 18).**

Foto 16

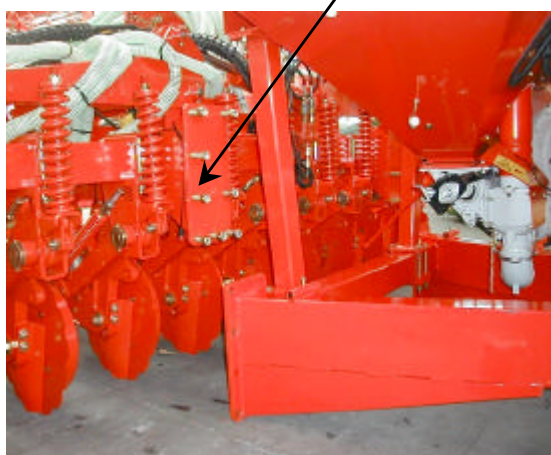
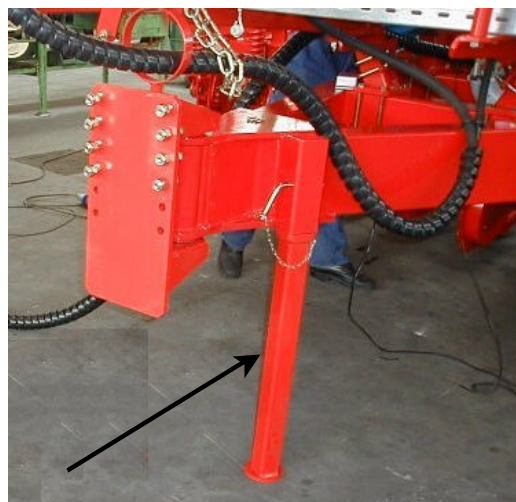


Foto 17



Foto 18



#### 4° MONTAGGIO ATTACCO 1° e 2° PUNTO

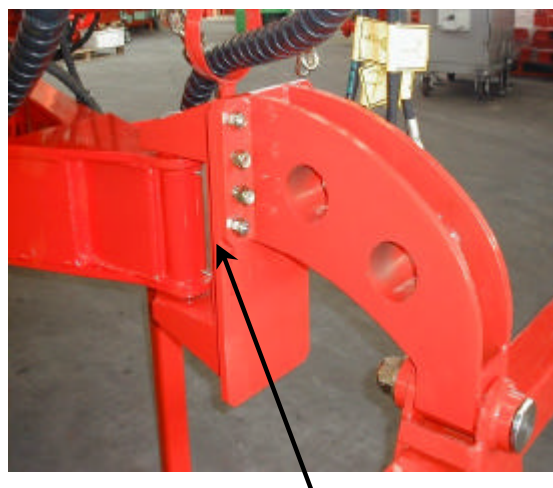
Posizionare l'attacco al 1° e 2° punto del trattore anteriormente al timone e svitare le viti di fissaggio poste sullo snodo del timone stesso (**Foto 19**).

Sollevere l'attacco al 1° e 2° punto e fissarlo tramite le 8 viti M16 precedentemente tolte all'altezza desiderata facendo attenzione di serrarle accuratamente ripassandole più volte (**Foto 20**).

Foto 19



Foto 20



### 5° FISSAGGIO TRASMISSIONE DOSATORE

Dopo aver fissato il timone, collegare la trasmissione del dosatore collegando i tubi cardanici telescopici facendo attenzione di mantenere i lati segnati adiacenti tra loro (**Foto 21**).

**N.B.** La vite di fissaggio della scatola rinvio montata sulla tramoggia deve essere avvitata in modo tale da lasciare gioco tra il supporto e scatola rinvio stessa.

Foto 21



### 6° POSIZIONAMENTO TUBI OLEODINAMICI E FISSAGGIO TUBI DISCESA SEME

Far passare i tubi oleodinamici internamente al supporto posteriore DX del serbatoio (**Foto 22**) Collegare i tubi discesa seme alla tramoggia facendo combaciare i numeri segnati sui tubi ai numeri segnati sulla tramoggia stessa (**Foto23**) e bloccarli con le fascette fissate sui tubi discesa seme.

Foto 22

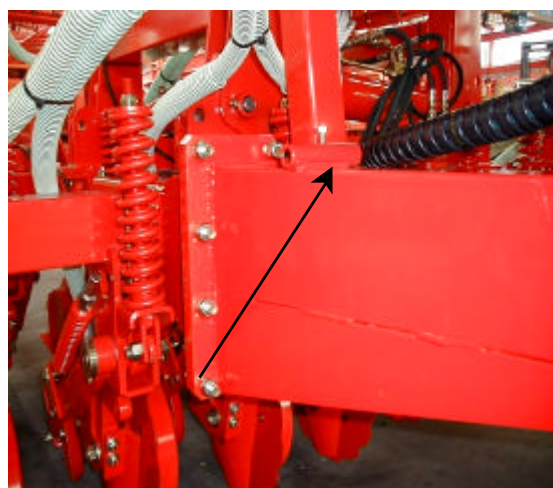
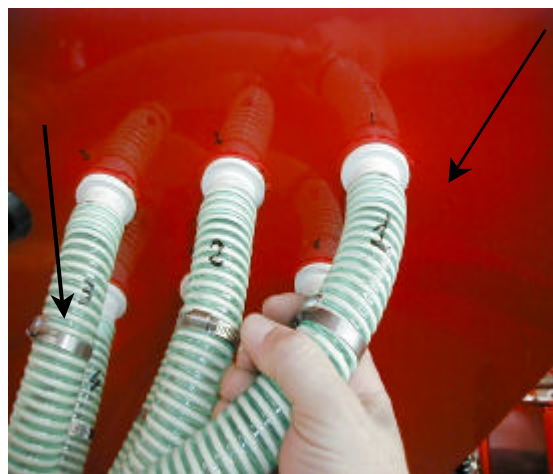


Foto 23



# GASPARDO

Инструкции в фотографиях по монтажу сеялки GIGANTE 400 и GIGANTE 600.





Машины модели **GIGANTE 400 и 600** поставляются покупателям или дилерам в разобранном виде на 3 основные части.

**(Фото 1 и 2) – Узел несущей рамы** – состоит из рамы, высевающего аппарата, маркеров ряда, привода дозатора, семепроводов, шлангов маслодинамического узла управляющего рамой, тележки, задней пальцевой бороны, суппортов для крепления дышла и тележки, электропровода для освещения машины (для фар), и по дополнительному заказу – проводов датчика высева, суппорта задней пальцевой бороны, т.к. задняя пальцевая борона связана с суппортами тележки и дышла.

**(Фото 3) Узел дышла** – состоит из дышла, бункера для семян, лестницы и подставки для загрузки семян, маслодинамического узла вентилятора, самого вентилятора, счетчика гектаров, по заказу – полный узел датчика высева, шарнир дышла находится обычно внутри емкости, в прилагаемой коробке находится шарнирный ключ, ручка для пробного высева, емкость для пробного высева, семепровод для пробного высева, провода для освещения (для фар), таблица габаритов, сборник инструкций и запчастей, руководство в фотографиях, инструкции по счетчику гектаров и датчику высева, инструкции по подсоединению освещения, штифты блокировки складной рамы во время транспортировки.

**(Фото 4 и 5) 3-й узел тележки и шарнирное соединение** состоит из: тележки с транспортными колесами и шарнира для соединений с первой и второй точкой трактора.

Узлы 1-й и 2-й – поставляются упакованными, как показано на фотографиях 6 и 7.

Foto 1



Foto 2



Foto 3



Foto 4



Foto 5



Foto 6



Foto 7



## СБОРКА СЕЯЛКИ.

### 1. Сборка тележки.

Выгрузив части сеялки на ровную поверхность, убрать пальцевую борону, привязанную к суппортам тележки-дышла, и установить тележку сзади несущей рамы (фото 8). Убрать крепежные шпильки тележки, установленные на суппортах тележки-дышла (фото 9).

Приподнять тележку и, установив внутри суппорты, вставить обратно вынутые прежде шпильки (фото 10), обратив внимание на семепроводы, чтобы их не повредить.

Убрать штифты соединения цилиндра, установленные на тележке, отцентрировать шарниры цилиндров и вставить штифты обратно (фото 11 и 12).

Foto 8



Foto 9

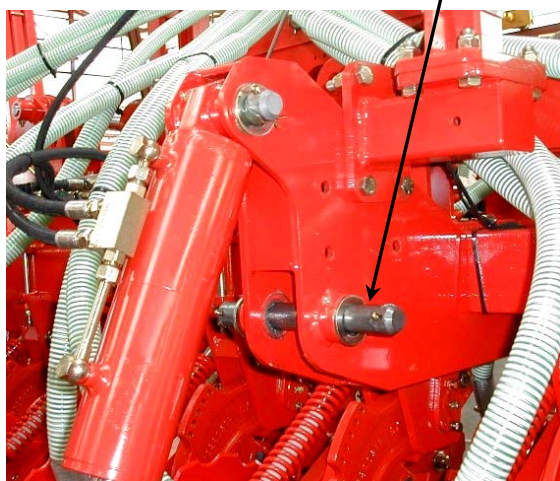


Foto 10

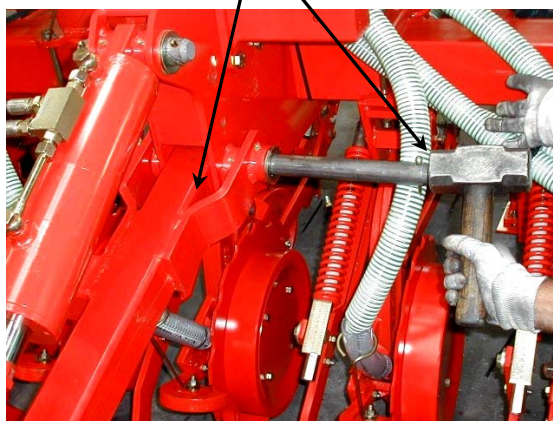


Foto 11

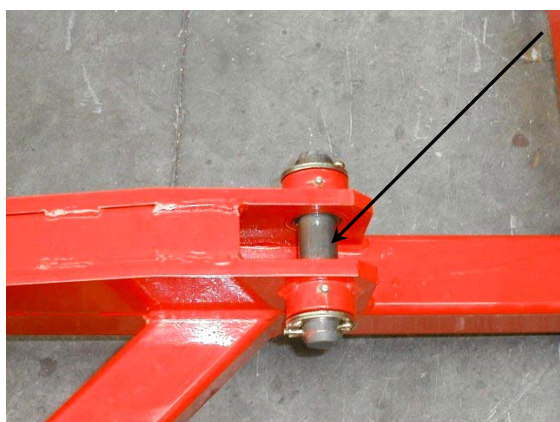


Foto 12



## 2. Установка пальцевой бороны.

Вывернуть 3 крепежных винта М16 суппортов бороны, оставив ослабленным винт, указанный на **фото 13**. Осторожно повернуть суппорты бороны на 90° по направлению к задней части машины и закрепить их 4-мя винтами М16, ранее убранными (**фото 14**).

Взять борону и закрепить ее специальными штифтами, которые находятся на самой бороне, к 2-м суппортам (**фото 15**).

**Foto 13**



**Foto 14**



**Foto 15**



## 3. Установка дышла.

Установить полностью узел дышла на переднюю часть несущей рамы и отвернуть 16 крепежных винтов М20, установленных на суппортах дышла (**фото 16**).

Приподнять дышло и после его установки по высоте суппортов дышла, закрепить его с помощью 16 винтов М20, убранных прежде, (**фото 17**) аккуратно и внимательно затянуть их в несколько приемов.

**Примечание:** До того, как убрать вилы погрузчика из-под узла дышла, приподнять машину так, чтобы была возможность установить ножку опоры (**фото 18**).

**Foto 16**



Foto 17



Foto 18



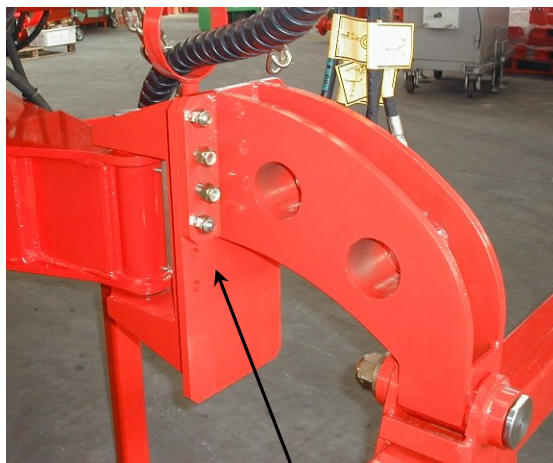
**4. Подсоединение 1-й и 2-й точки.**

Установить соединение к 1-й и 2-й точке трактора перед дышлом и отвернуть крепежные болты, расположенные на шарнире самого дышла (**фото 19**). Приподнять соединения к 1-й и 2-й точке и закрепить его с помощью 8 болтов M16, на требуемой высоте, затянуть их аккуратно в несколько приемов (**фото 20**).

Foto 19



Foto 20



### 5. Крепеж привода дозатора.

Закрепив дышло, установить привод дозатора, соединив раздвижные трубки, обращая внимание на маркировку стыкующихся сторон (фото 21).

**Примечание:** Крепежные болты редуктора, установленного на бункере, должны быть завинчены так, чтобы остался люфт между суппортом и самим редуктором.

Foto 21



### 6. Установка маслодинамических шлангов и крепеж семепроводов.

Протащить маслодинамические шланги внутри к заднему правому суппорту бункера (фото 22).

Подсоединить семепроводы к бункеру, совмещая номера, обозначенные на семепроводах, с номерами, указанными на самом бункере, (фото 23) и закрепить их хомутами, прикрепленными к семепроводам.

Foto 22



Foto 23

